

**PL**

**PL**

**PL**



KOMISJA EUROPEJSKA

Bruksela, dnia 16.12.2010  
KOM(2010) 758 wersja ostateczna

**KOMUNIKAT KOMISJI DO PARLAMENTU EUROPEJSKIEGO, RADY,  
EUROPEJSKIEGO KOMITETU EKONOMICZNO-SPOŁECZNEGO ORAZ  
KOMITETU REGIONÓW**

**Europejska platforma współpracy w zakresie walki z ubóstwem i wykluczeniem społecznym: europejskie ramy na rzecz spójności społecznej i terytorialnej**

SEK(2010) 1564 wersja ostateczna

**KOMUNIKAT KOMISJI DO PARLAMENTU EUROPEJSKIEGO, RADY,  
EUROPEJSKIEGO KOMITETU EKONOMICZNO-SPOŁECZNEGO ORAZ  
KOMITETU REGIONÓW**

**Europejska platforma współpracy w zakresie walki z ubóstwem i wykluczeniem społecznym: europejskie ramy na rzecz spójności społecznej i terytorialnej**

**1. WPROWADZENIE**

Komisja Europejska umieściła walkę z ubóstwem w samym centrum swojej strategii gospodarczej, społecznej i na rzecz zatrudnienia – „**Europa 2020**”. Szefowie państw i rządów dokonali znaczącego przełomu: uzgodnili wspólny cel, zgodnie z którym **w ciągu najbliższej dekady Unia Europejska powinna pomóc co najmniej 20 milionom osób wyjść z ubóstwa i wykluczenia społecznego. Następnie opracowane zostaną uzupełniające cele krajowe dla wszystkich 27 państw członkowskich.**

W 2008 r. ponad 80 mln osób w UE (16,5 % całej ludności Unii), czyli więcej niż liczba obywateli naszego największego państwa członkowskiego, żyło poniżej progu ubóstwa. Ponad połowa z nich to kobiety, a 20 mln to dzieci. Kryzys gospodarczy pogorszył oczywiście sytuację.

**Kryzys gospodarczy dotknął przede wszystkim osoby najsłabsze.** Sytuacja osób najmniej zarabiających nadal się pogarsza, i są one obecnie bardziej zagrożone zadłużeniem i niewypłacalnością. Najbardziej doświadczone bezrobociem są obecnie osoby młode, migranci i osoby o niskich kwalifikacjach, często zależni od tymczasowej i słabo wynagradzanej pracy. W związku z tym są oni narażeni na pogorszenie warunków życia. Konkretnie, co piąta młoda osoba na rynku pracy jest bezrobotna. Wskaźnik bezrobocia dla osób niebędących obywatelami UE wynosi 11 punktów procentowych więcej niż wskaźnik dla obywateli UE; osoby o niskich kwalifikacjach zagrożone są dwukrotnie bardziej bezrobociem niż osoby o wysokich kwalifikacjach.

Tak zwani „ubodzy pracujący” (working poor) stanowili 8 % ludności czynnej zawodowo w 2008 r., natomiast zagrożenie ubóstwem znacznie wzrosło w przypadku bezrobotnych, z 39 % do 44 % od 2005 r. 8 % Europejczyków żyje ponadto w **skrajnie trudnych warunkach materialnych** i nie może pozwolić sobie na zaspokojenie wielu potrzeb uważanych w Europie za podstawowe do prowadzenia życia na przyzwoitym poziomie, takich jak posiadanie telefonu lub odpowiednie ogrzewanie. W najbiedniejszych państwach wskaźnik ten przekracza 30 %. Ponad 9 % Europejczyków w wieku produkcyjnym żyje również w gospodarstwach domowych, w których nikt nie pracuje.

**Ta sytuacja jest nie do przyjęcia w Europie XXI wieku.** Walka z wykluczeniem społecznym, promowanie sprawiedliwości społecznej i praw podstawowych od dawna stanowią główne cele Unii Europejskiej, która powstała w oparciu o takie wartości jak poszanowanie ludzkiej godności i solidarność. Ale Unia Europejska i jej państwa członkowskie muszą działać sprawniej i skuteczniej, aby pomóc naszym współobywatelom, znajdującym się w najtrudniejszej sytuacji. Największym atutem Unii są jej obywatele. Nasze szanse na pomyślnie rozwijającą się Unię zależą od tego, czy Europejczycy będą posiadać szanse na zapewnienie lepszej przyszłości sobie i swoim rodzinom. Przywrócenie wzrostu

gospodarczego poprzez tworzenie lepszych i liczniejszych miejsc pracy będzie miało kluczowe znaczenie w walce z ubóstwem.

**Komisja proponuje ustanowienie Europejskiej platformy współpracy w zakresie walki z ubóstwem i wykluczeniem społecznym**, będącej jedną z siedmiu przewodnich inicjatyw służących realizacji tego celu. Celem platformy jest doprowadzenie do wspólnego zobowiązania państw członkowskich, instytucji UE i kluczowych zainteresowanych stron, na rzecz walki z ubóstwem i wykluczeniem społecznym. Jako że najbliższe parę lat najprawdopodobniej będzie charakteryzowała redukcja budżetów publicznych, podejmowane działania będą musiały mieć na celu zwiększenie skuteczności i zaufania poprzez znalezienie nowych sposobów aktywności obywatelskiej, aby rozwiązać problem ubóstwa, przy jednoczesnym rozwoju polityki zapobiegawczej i działaniach ukierunkowanych na powstające potrzeby.

Celem platformy będzie więc ustanowienie dynamicznych **ram działania** na rzecz zapewnienia spójności społecznej i terytorialnej, tak aby korzyści płynące ze wzrostu gospodarczego i zatrudnienia były dostępne dla wszystkich w Unii Europejskiej, a osoby dotknięte ubóstwem i wykluczeniem społecznym mogły żyć godnie i aktywnie uczestniczyć w życiu społeczeństwa.

Oprócz Europejskiej platformy współpracy w zakresie walki z ubóstwem i wykluczeniem społecznym oraz celu zmniejszenia ubóstwa, celom społecznym strategii „Europa 2020” towarzyszą: cel dotyczący zatrudnienia (osiągnięcie przynajmniej 75 % wskaźnika zatrudnienia kobiet i mężczyzn w wieku od 20 do 64 lat) oraz cel dotyczący edukacji (zredukowanie liczby osób przedwcześnie kończących naukę z poziomu 15 % do poziomu nieprzekraczającego 10 %). Inicjatywy przewodnie takie jak „Mobilna młodzież” i „Program na rzecz nowych umiejętności i zatrudnienia” mają przyczynić się do wypełnienia tych celów. Związek z nimi mają również inne inicjatywy przewodnie, takie jak „Europejska agenda cyfrowa”<sup>1</sup>, „Unia innowacji”<sup>2</sup> i „Zintegrowana polityka przemysłowa w erze globalizacji”<sup>3</sup> oraz zapowiadana inicjatywa przewodnia na rzecz Europy efektywnie korzystającej z zasobów i prowadzącej gospodarkę niskoemisyjną.

W niniejszym komunikacie przedstawiono sposób, w jaki różne dziedziny polityki przyczynią się do osiągnięcia tego ambitnego celu zmniejszenia ubóstwa i zwiększenia włączenia społecznego. Określono w nim również szereg działań towarzyszących, mających pomóc osiągnąć cel zmniejszenia ubóstwa oraz wyjaśniono koncepcję i sposób funkcjonowania platformy (zob. uzupełniający dokument roboczy służb Komisji zawierający bardziej szczegółowy orientacyjny wykaz planowanych działań Komisji).

## 2. WYZWANIA

### 2.1. Różnorodny wymiar ubóstwa i wykluczenia

Cel przewodni zmniejszenia ubóstwa i wykluczenia społecznego został zdefiniowany przez Radę UE na podstawie trzech wskaźników: wskaźnik zagrożenia ubóstwem (po uwzględnieniu transferów społecznych), wskaźnik deprivacji materialnej i odsetek osób

---

<sup>1</sup> COM(2010) 245.

<sup>2</sup> COM(2010) 546.

<sup>3</sup> COM(2010) 614.

żyjących w gospodarstwach domowych o bardzo małej intensywności pracy<sup>4</sup>. Definicja ta wyraża jednocześnie wiele czynników leżących u podstaw ubóstwa lub wykluczenia oraz różnorodność problemów, przed którymi stoją państwa członkowskie, oraz priorytety, które muszą zostać wyznaczone. Większa pozycja zagregowana (ogółem 116 mln osób w 2008 r.) obejmuje szerszą populację niż ta, którą zazwyczaj uważa się za „biedną”, jako że obejmuje ona perspektywę terytorialną i formy wykluczenia niekoniecznie związane z dochodami. Wymiar terytorialny ma szczególne znaczenie, jako że „najuboższe osoby” są często skoncentrowane w konkretnych regionach lub nawet na mniejszych obszarach.

Wskaźniki leżące u podstaw unijnego celu zmniejszenia ubóstwa zostały uzgodnione i opracowane w ramach otwartej metody koordynacji na rzecz ochrony socjalnej i włączenia społecznego (społeczna OMK). W ciągu ostatnich dziesięciu lat państwa członkowskie współpracowały i dzieliły się doświadczeniami odnośnie do funkcjonowania ich systemów zabezpieczenia społecznego i ich reform. Określiły one wspólne cele i uzgodniły wskaźniki służące nadaniu odpowiedniego kierunku polityce w zakresie włączenia społecznego, reformy systemów emerytalnych oraz w dziedzinie opieki zdrowotnej i opieki długoterminowej. Społeczna OMK wspiera wzajemne uczenie się, promuje zaangażowanie zainteresowanych stron, pogłębia zrozumienie starych i nowych zagrożeń społecznych oraz wysuwa na pierwszy plan wyzwania, które wymagają nowego podejścia i nowych rozwiązań.

„Europa 2020” nada tej pracy nową dynamikę i znaczenie i pomoże wypracować politykę oraz działania dostosowane do walki z ubóstwem i wykluczeniem społecznym. Co prawda główna odpowiedzialność w tej dziedzinie leży w gestii państw członkowskich, ale **osiągnięcie unijnego celu zmniejszenia wskaźnika ubóstwa będzie wymagało połączenia wszystkich wysiłków i instrumentów na poziomie UE i państw członkowskich.**

## **2.2. Rozwiązanie kwestii ubóstwa w ciągu całego życia**

Niektóre grupy ludności okazały się być szczególnie narażone na zagrożenie ubóstwem. Odnosi się to przede wszystkim do dzieci, młodzieży, rodzin niepełnych, gospodarstw domowych z osobami zależnymi, osób ze środowisk migranckich, niektórych mniejszości etnicznych (np. Romów), osób niepełnosprawnych. Równie widoczne są różnice między kobietami i mężczyznami – kobiety zazwyczaj są bardziej zagrożone niż mężczyźni.

W dzisiejszej Europie **zagrożonych ubóstwem jest ponad 20 mln dzieci**. Zagrożenie to wzrasta do poziomu 25 % w przypadku dzieci z rodzin wielodzietnych i przekracza poziom 30 % w przypadku dzieci wychowywanych przez samotnych rodziców. Sytuacja ta nie uległa poprawie w ciągu ostatnich lat, pomimo coraz większej świadomości politycznej tego problemu. Ubóstwo zawsze oznacza mniejsze możliwości oraz zmarnowany potencjał. Nasza przyszłość jest zagrożona. Ubóstwo utrudnia rozwój osobisty, źle wpływa na zdrowie dzieci, osiągnięcia w nauce i ogólne dobre samopoczucie. Dziecko dorastające w ubóstwie i w sytuacji wykluczenia społecznego jest bardziej narażone na marginalizację jako dorosły, uwikłany w „cykl” przechodzący z pokolenia na pokolenie. Pomoc dzieciom w wyjściu z ubóstwa wymaga wielowymiarowego podejścia, angażującego polityki zatrudnienia (pomoc rodzicom w poszukiwaniu pracy); wymagającego opracowania systemów ulg podatkowych; świadczenia kluczowych usług, takich jak wysokiej jakości opieka nad dziećmi; zagwarantowania edukacji i ochrony praw dziecka – które stały się wyraźnym celem Unii

---

<sup>4</sup> Odnośnie do definicji tych wskaźników i opisu ich poziomu w państwach UE zob. załącznik.

ujętych w Traktacie Lizbońskim. Kluczowe są również kwestie równości szans i polityka rodzinna.

**Co piąta młoda osoba w UE zagrożona jest ubóstwem.** Coraz większa liczba młodych ludzi nie znajduje miejsca w placówkach kształcenia i szkolenia zawodowego lub w szkolnictwie wyższym, a ich szanse na znalezienie pracy są ograniczone. Co piąta osoba w wieku poniżej 25 lat jest bezrobotna, więc jest bardzo zagrożona ubóstwem. Jednocześnie fakt, że co dziesiąta pracująca młoda osoba wciąż żyje w ubóstwie pokazuje, że również jakość integracji młodzieży na rynku pracy musi ulec poprawie.

**Bezrobocie jest główną przyczyną ubóstwa populacji w wieku produkcyjnym.** Zagrożenie bezrobotnych ubóstwem jest ponad pięciokrotnie wyższe niż w przypadku osób, które mają pracę (stosunek 44 % do 8 %). Ubóstwo i wykluczenie z rynku pracy idą w parze, i jest to szczególnie widoczne w przypadku kobiet i młodych ludzi. Niskie wynagrodzenie, niskie kwalifikacje i niepełne zatrudnienie mogą jednak doprowadzić do ubóstwa pracujących. Od 2000 r. liczba osób dotkniętych **ubóstwem pracujących** wzrosła, w wyniku wzrostu pracy na czas określony i pracy w niepełnym wymiarze czasu pracy (w tym osób zatrudnionych nie z własnego wyboru w niepełnym wymiarze czasu pracy), czasami w połączeniu ze stagnacją płacową. Ubóstwo osób pracujących jest również związane z sytuacją całych rodzin, zależnych od wynagrodzenia jednej pracującej osoby. Wśród tych rodzin ubóstwo pracujących najbardziej zagraża rodzinom niepełnym i rodzinom, w których pracuje jedna osoba. Brak przystępnych cenowo usług opieki nad dziećmi utrudnia ich pełne uczestnictwo w rynku pracy.

W porównaniu z całością populacji bardziej zagrożone ubóstwem są również **osoby starsze**, (19 %), i w wielu państwach osoby te są szczególnie narażone na deprivację materialną. Ze względu na skalę wyzwań demograficznych, przed którymi stoi UE, problem ten tylko się nasili. Do 2030 r. liczba emerytów w UE wzrośnie o ponad 25 mln, co wywrze większą presję na adekwatność i długoterminową stabilność naszych emerytur, oraz na system opieki zdrowotnej i system opieki nad osobami starszymi. W dłuższej perspektywie zagrożenie ubóstwem osób starszych również wzrośnie, jeśli ich kariera zawodowa przebiegała z przerwami.

### 2.3. Najdotkliwsze formy wykluczenia, nowe zagrożenia i specyficzne niekorzystne sytuacje

**Bezdomność i wykluczenie mieszkaniowe** stanowią jedną z najcięższych form ubóstwa i deprivacji, która w ciągu ostatnich lat jeszcze wzrosła. **Ubóstwo energetyczne**, które może pozbawić gospodarstwa domowe nie tylko ogrzewania lub chłodzenia, lecz również ciepłej wody, elektryczności i innych podstawowych domowych artykułów pierwszej potrzeby, jest kolejnym przejawem najdotkliwszej deprivacji. **Wykluczenie finansowe**, powstające w wyniku braku dostępu do podstawowych usług bankowych oraz **wysoki poziom zadłużenia**, pogłębiony w wyniku ostatniego kryzysu, mogą również stanowić przeszkodę w zdobyciu pracy, czyli prowadzić do trwałej marginalizacji i ubóstwa.

Kryzys gospodarczy podkreślił również wyższe narażenie na zagrożenia społeczne **osób ze środowisk migranckich**, którzy często jako pierwsi padają ofiarą rosnącego bezrobocia. W pierwszym kwartale 2010 r. wskaźnik bezrobocia w przypadku obywateli spoza UE osiągnął 21 %. Dla tych osób utrata zatrudnienia jest często połączona z brakiem dostępu do siatki bezpieczeństwa społecznego. Niektóre **mniejszości etniczne**, wśród których **Romowie**

stanowią największą grupę (ok. 10 – 12 mln osób w Europie), są nieproporcjonalnie dotknięte deprivacją z wielu przyczyn jednocześnie.

Osoby **niepełnosprawne** lub cierpiące na przewlekłe ciężkie choroby stoją często w obliczu poważnych trudności ekonomicznych i społecznych, dotyczących często całe gospodarstwo domowe, od którego osoby te zależą: około 6,5 mln osób zagrożonych ubóstwem lub wykluczeniem deklaruje pewną formę niepełnosprawności.

### **3. EUROPEJSKA PLATFORMA WSPÓLPRACY W ZAKRESIE WALKI Z UBÓSTWEM I WYKLUCZENIEM SPOŁECZNYM**

Walka z ubóstwem i wykluczeniem musi opierać się na wzroście gospodarczym i zatrudnieniu oraz na nowoczesnej i skutecznej ochronie socjalnej. Interwencja innowacyjnej ochrony socjalnej musi być połączona z szerokim zestawem polityk społecznych, łącznie z ukierunkowaną edukacją, opieką społeczną, mieszkalnictwem, zdrowiem, godzeniem życia prywatnego i zawodowego oraz polityk rodzinnych. We wszystkich tych obszarach systemy opieki społecznej i zdrowotnej usiłowały dotychczas interweniować za pomocą programów „szczątkowych”.

Europejska platforma współpracy w zakresie walki z ubóstwem i wykluczeniem społecznym stanowi wkład UE w rozwiązanie tych problemów w ramach strategii „Europa 2020”. Komisja określiła następujące obszary działania:

- realizacja działań mobilizująca wszystkie dziedziny polityki;
- intensywniejsze i skuteczniejsze wykorzystanie funduszy UE celem wsparcia włączenia społecznego;
- promocja innowacyjności społecznej opartej na dowodach;
- partnerska współpraca oraz wykorzystanie potencjału gospodarki społecznej;
- zwiększona koordynacja polityczna wśród państw członkowskich.

#### **3.1. Realizacja działań celem walki z ubóstwem i wykluczeniem mobilizująca wszystkie dziedziny polityki**

**Ubóstwo, w swojej wieloaspektowości**, obejmuje brak dochodów i wystarczających środków materialnych, potrzebnych do godnego życia; nieodpowiedni dostęp do podstawowych usług, takich jak opieka zdrowotna, mieszkalnictwo i edukacja; wykluczenie z rynku pracy i niska jakość pracy. Elementy te są podstawowymi przyczynami ubóstwa i tłumaczą, jak dochodzi do społecznego wykluczenia pojedynczych osób i całych rodzin. Rozwiązanie tych problemów wymaga przekrojowego podejścia od strony wszystkich obszarów polityki, czyli wymaga, aby wyzwanie walki z ubóstwem zostało włączone w główny nurt całości prac politycznych. Wymaga to lepszej koordynacji obszarów makro- i mikroekonomicznych polityki, i podkreśla kluczową rolę wielu obszarów polityki poza tradycyjnymi kompetencjami polityki w zakresie włączenia społecznego i ochrony socjalnej: skuteczne synergie z pozostałymi inicjatywami przewodnimi „Europy 2020” będą odgrywały kluczową rolę.

*Dostęp do zatrudnienia*

**Zatrudnienie jest najbezpieczniejszą drogą do wyjścia z ubóstwa dla tych, którzy są zdolni do pracy.** Nie jest to zbyt popularne stwierdzenie w czasach kryzysu gospodarczego, ale jako że wzrost gospodarczy zaczyna ożywać, naszą podstawową troską musi być zapewnienie trwałego, bardziej nakierowanego na miejsca pracy wzrostu gospodarczego. Osiągnięcie do 2020 r. przyjętego przez Unię celu 75 % wskaźnika zatrudnienia kobiet i mężczyzn stanowi największy wkład w pomoc 20 milionom Europejczyków w wyjściu z ubóstwa.

**Program na rzecz nowych umiejętności i zatrudnienia** określa sposoby wyższego zatrudnienia, skupiając się na lepszym funkcjonowaniu rynków pracy i na ich mniejszej segmentacji, wyższych umiejętnościach siły roboczej, lepszej jakości miejscach pracy i lepszych warunkach pracy oraz promowaniu zarówno tworzenia nowych miejsc pracy, jak i popytu na rynku pracy. Wszystkie cztery aspekty są istotne dla zmniejszenia ubóstwa, a wymienione kluczowe działania mają w tym względzie szczególne znaczenie: osiągnięcie nowego impulsu w zakresie polityki flexicurity i znalezienie nowych metod przeciwdziałania segmentacji rynku pracy, przy jednoczesnym zapewnieniu nowoczesnych systemów świadczeń i zabezpieczeń społecznych sprzyjających włączeniu społecznemu; wyposażanie pracowników we właściwe umiejętności; włączenie kompetencji informatycznych; zwiększenie intensywności rekrutacji poprzez selektywne redukcje pozapłacowych kosztów pracy, zwłaszcza w przypadku osób o niskich kwalifikacjach. Ta inicjatywa przewodnia przyjmuje „perspektywę społeczną” w stosunku do wzrostu zatrudnienia, podkreślając znaczenie zajęcia się zarówno ilościowym, jak i jakościowym wymiarem zatrudnienia. Podkreśla konieczność wyposażenia osób ubogich w umiejętności, które mogą im umożliwić pełne wykorzystanie wszelkich nowych możliwości zatrudnienia, np. w zielonych miejscach pracy, jako że istnieje wyraźna synergia między tworzeniem miejsc pracy a rozwojem ekologicznym.

**Aktywne włączanie osób na marginesie rynku pracy** zajmuje czołowe miejsce w programach UE i programach krajowych. Dysponujemy obecnie uzgodnionym zestawem *wspólnych zasad*<sup>5</sup>, aby pomóc ludziom w uzyskaniu takiego dostępu do rynku pracy, jakiego potrzebują. Zasady te odpowiadają na potrzebę zintegrowanych strategii łączących dobrze opracowane systemy wsparcia dochodów, rynki pracy sprzyjające włączeniu społecznemu i odpowiednie usługi społeczne. Osoby na marginesie rynku pracy również potrzebują zwiększonego wsparcia socjalnego, nawet po znalezieniu przez nie pracy, aby uniknąć sytuacji zwanej „syndromem drzwi obrotowych”, w której ludzie znajdują się między bezrobociem a niepewnością zatrudnienia lub zatrudnieniem o niskiej jakości. Z doświadczenia wynika, że wsparcie to jest często nieistniejące lub nieodpowiednie. W wielu państwach członkowskich znaczny odsetek osób w potrzebie nie ma żadnego dostępu do pomocy społecznej ani nie korzysta z przysługujących im praw. Inni wpadli w pułapkę uzależnienia od świadczeń socjalnych, których kwoty często nie wystarczają do wyciągnięcia ich z ubóstwa.

---

<sup>5</sup> Zalecenie Komisji dotyczące aktywnej integracji osób wykluczonych z rynku pracy (2008/867/WE), łącznie ze wspólnymi zasadami przyjętymi w konkluzjach Rady z 17 grudnia 2008 r. w sprawie wspólnych zasad aktywnej integracji na rzecz skuteczniejszego zwalczania ubóstwa.



W 2012 r. Komisja przedstawi komunikat, w którym znajdzie się dogłębna ocena realizacji strategii aktywnego włączania na poziomie krajowym, łącznie ze skutecznością uregulowań w zakresie dochodu minimalnego, oraz sposoby wykorzystania programów unijnych na rzecz aktywnego włączania.

### *Ochrona socjalna i dostęp do podstawowych usług*

Niedawny kryzys postawił systemy zabezpieczeń społecznych przed bezprecedensowym wyzwaniem – rozwiązania problemu rosnącego wykluczenia przy zmniejszonym budżecie środków publicznych. Pomimo sukcesu systemów zabezpieczeń społecznych, które umożliwiły zaspokojenie najbardziej palących potrzeb, jakie pojawiły się w związku z kryzysem, znaczny odsetek osób o niskich dochodach ma niedostateczny dostęp do siatek bezpieczeństwa społecznego.

Obecnie konieczna jest większa skuteczność, poprzez konsolidację usług i ich lepsze świadczenie, oraz mobilizację większej liczby zaangażowanych osób i instrumentów. Istotne jest również to, aby polityka zajęła się dwoma kluczowymi wyzwaniami: **zapobieganiem**, które jest najskuteczniejszym i najtrwalszym sposobem zwalczania ubóstwa i wykluczenia społecznego oraz **wczesną interwencją**, aby uniknąć sytuacji, w której osoby, które popadły w ubóstwo, pozostały uzależnione od nawet trudniejszej i bardziej problematycznej sytuacji społeczno-ekonomicznej.

Adekwatność i długoterminowa stabilność **systemów emerytalnych** ma kluczowe znaczenie dla zapobiegania ubóstwu osób starszych i zwalczania go. Szybkie starzenie się europejskiego społeczeństwa ma jednak daleko sięgające skutki dla wszystkich rodzajów systemów emerytalnych, co sprawia, że potrzeba reform jest pilniejsza niż kiedykolwiek. Trudne do osiągnięcia będzie zachowanie równowagi między sprawiedliwością, skutecznością i trwałością tych reform. Kluczem do odpowiednich i stabilnych emerytur w przyszłości jest aktywność osób starszych, która zakłada w szczególności stwarzanie warunków umożliwiających starszym pracownikom dłuższe pozostanie na rynku pracy. Reformy systemów emerytalnych muszą uwzględnić ogólny projekt ochrony socjalnej. Biorąc pod uwagę obecne tendencje w zakresie świadczeń emerytalnych, grupy w trudnej sytuacji społecznej oraz osoby z niewielkim doświadczeniem zawodowym lub mające przerwy w karierze mogą stawać się coraz bardziej zależne od przepisów dotyczących minimalnych emerytur i minimalnych dochodów dla osób starszych.

Coraz większe **nierówności pod względem stanu zdrowia i dostępu do opieki zdrowotnej** pomiędzy państwami członkowskimi podkreślają ścisłe współzależności między nierównościami w zakresie zdrowia i ubóstwem, jak pokazują różnice między grupami dochodowymi w poziomie zdrowia, ograniczeniu aktywności z powodu choroby i niepełnosprawności oraz oczekiwana długość życia w chwili urodzenia, gdzie różnica między grupami o najniższym i najwyższym poziomie społeczno-ekonomicznym osiąga 10 lat w przypadku mężczyzn i 6 lat w przypadku kobiet. Słaba kondycja zdrowotna – często spowodowana złymi warunkami życia – może być głównym powodem ubóstwa, umniejszając zdolność do pracy oraz powodując koszty opieki zdrowotnej i leczenia. Zapobieganie chorobom i zapewnianie dostępu do skutecznej i taniej opieki zdrowotnej i społecznej jest w związku z tym istotnym środkiem zwalczania ubóstwa. Z wyzwaniem tym muszą się zmierzyć polityka zdrowia publicznego i systemy opieki zdrowotnej, gdzie zwiększony popyt

w połączeniu z okrojonym budżetem wymaga bardziej niż kiedykolwiek **skuteczności systemów opieki zdrowotnej**: głównym wyzwaniem jest zwiększenie wydajności przy jednoczesnym zapewnieniu ogólnodostępnej opieki zdrowotnej wysokiej jakości.

Starzenie się społeczeństwa i ogólne zmiany zachodzące w społeczeństwie, takie jak większa liczba kobiet na rynku pracy, więcej jednoosobowych gospodarstw domowych, rodziny bezdzietne i różne pokolenia rodzin żyjące w oddaleniu od siebie, przyczyniają się do eksplozji popytu na **usługi społeczne i zdrowotne**. Osoby ubogie mogą mieć problem z dostępem do tych usług, co znacznie przyczynia się do ich odejścia z rynku pracy, jako że zmuszone są same przejąć wykonywanie tych obowiązków. Wyzwanie stojące przed decydentami politycznymi, w kontekście ograniczeń budżetowych, polega na zapewnieniu wystarczającego świadczenia skutecznej i taniej opieki wysokiej jakości.

Komisja podejmie następujące działania:

- w 2011 r. przedstawi białą księgę w sprawie emerytur, aby opracować wspólne podejście do stabilnego i odpowiedniego charakteru emerytur w sytuacji pokryzysowej;
- uruchomi w 2011 r. pilotażowe europejskie partnerstwo innowacji na rzecz aktywnej i zdrowej starości i wspomagać będzie inicjatywy na rzecz aktywności osób starszych na wszystkich poziomach w kontekście Europejskiego Roku Aktywnego Starzenia się w 2012 r.;
- opracuje dobrowolne europejskie ramy odniesienia na rzecz zapewniania jakości usług społecznych na poziomie sektorowym, w tym w obszarze usług w zakresie opieki długoterminowej i bezdomności;
- podejmie ocenę efektywności i skuteczności wydatków w dziedzinie zdrowia, w tym w odniesieniu do kwestii uwypuklonych w komunikacie „Solidarność w zdrowiu: zmniejszanie nierówności zdrowotnych w UE”;
- przedstawi, w 2011 r., inicjatywę legislacyjną gwarantującą dostęp do niektórych podstawowych usług bankowych i wezwie sektor bankowy do przedstawienia inicjatywy samoregulacji skierowanej na poprawę przejrzystości i porównywalności opłat bankowych.

### *Polityka w dziedzinie edukacji i młodzieży*

**Kształcenie i szkolenie** mają bezpośredni wpływ na kształtowanie osobowości i ścieżki zawodowej. Systemy kształcenia i szkolenia powinny wspomagać awans społeczny i przerywać, raczej niż wzmacniać, cykl niekorzystnej sytuacji społecznej i nierówności. Edukacja przedszkolna jest prawdopodobnie najważniejszym czynnikiem przerywającym zamknięte koło dziedziczenia ubóstwa – inwestycja w nią jest najbardziej opłacalna. Inwestowanie w wysokiej jakości wczesną edukację i opiekę nad dzieckiem może przyczynić się do zapewnienia wszystkim pewnego startu w życie. Państwa członkowskie uzgodniły poziom odniesienia zakładający, że 95 % dzieci w wieku od 4 roku życia do wieku rozpoczęcia obowiązku szkolnego powinno znaleźć się w systemie wczesnej edukacji i opieki nad dzieckiem.

Komisja będzie współpracować z państwami członkowskimi, aby systemy kształcenia i szkolenia stały się bardziej sprzyjające włączeniu społecznemu na każdym poziomie i dla każdej kategorii wiekowej (w szkołach podstawowych i średnich, kształceniu wyższym, szkoleniu zawodowym i kształceniu dorosłych). W perspektywie długoterminowej (do 2020 r.) zmniejszenie odpadu szkolnego do poziomu nieprzekraczającego 10 % osób przedwcześnie kończących naukę, jak uzgodniono w głównym celu ustalonym w kontekście strategii „Europa 2020”, będzie znacznym wkładem w zmniejszenie ubóstwa, jako że na dzisiejszych rynkach pracy szanse na zatrudnienie ma młodzież posiadająca odpowiedni poziom umiejętności i kompetencji (w tym kompetencji informatycznych). Niepokojące tendencje w liczbie młodych ludzi, którzy nie są objęci kształceniem, ani nie mają zatrudnienia, podkreślają potrzebę poszerzenia zakresu **obszarów polityki wspomagających młodzież, jak uzgodniono w Europejskiej strategii na rzecz młodzieży 2010-2018**<sup>6</sup>. Istnieje potrzeba ukierunkowanego podejścia, aby rozwiązać narastające trudności charakterystyczne dla okresu przejścia do dorosłości w społeczeństwach postindustrialnych, zwłaszcza w przypadku zmarginalizowanej młodzieży. Inicjatywa przewodnia „Mobilna młodzież” dokładnie pokazuje związek między kształceniem i szkoleniem z jednej strony a rynkiem pracy z drugiej strony – i proponuje działania skierowane na poprawę szans na zatrudnienie młodych ludzi.

Komisja podejmie następujące działania:

- przedstawi, w 2011 r., komunikat oraz wniosek dotyczący zalecenia Rady w sprawie polityk na rzecz walki z przedwczesnym zakończeniem nauki szkolnej oraz rozpocznie szeroko zakrojoną inicjatywę propagującą skuteczniejsze działania na każdym poziomie edukacji, aby przerwać błędne koło niekorzystnej sytuacji;
- przedstawi, w 2012 r., zalecenie w sprawie ubóstwa dzieci oraz plan wspólnych zasad i skutecznych narzędzi monitorujących, aby zwalczać ubóstwo i zapobiegać mu we wczesnych latach życia.

### *Migracja i integracja migrantów*

Na pierwszym miejscu listy priorytetów politycznych Unii Europejskiej i państw członkowskich znajduje się obecnie **zarządzanie migracją i integracją migrantów**. Ponad 30 mln osób (tj. 6,4 % ludności) zamieszkujących państwa UE pochodzi spoza Unii. Dwie trzecie z nich są obywatelami państw trzecich. Podczas gdy migracja może być jednym z istotnych rozwiązań dla kwestii europejskiej gospodarki, demografii i konkurencji, podstawowym wyzwaniem pozostaje ustanowienie pełnych i skutecznych ram politycznych dla integracji. Proces stawania się częścią nowego społeczeństwa jest bardzo złożony i wymaga wysiłków pod wieloma względami. Wiąże się on z dostępem do rynku pracy, mieszkalnictwa, usług publicznych (zwłaszcza usług opieki społecznej i edukacyjnych), usług prywatnych (bankowych, ubezpieczeniowych itp.) oraz z budowaniem społecznych i kulturowych więzi ze społecznością, uczestnictwem w procesach politycznych. Istnieje wiele dowodów na to, że w przypadku osób ze środowisk migranckich następuje dziedziczenie niekorzystnej sytuacji. Ponadto drugie i trzecie pokolenie migrantów również doświadcza

<sup>6</sup> COM(2009) 200.

dyskryminacji w dostępie do zatrudnienia oraz do towarów i usług. Dlatego udane rozwiązanie kwestii integracji ma podstawowe znaczenie dla europejskiej spójności społecznej i jest ściśle związane z przyszłością europejskich systemów socjalnych. Osiągnięcie celu strategii „Europa 2020” dotyczącego włączenia społecznego i spójności społecznej będzie przede wszystkim zależać od zdolności UE i jej państw członkowskich do dostosowania polityki socjalnej i migracyjnej.

- W 2011 r. Komisja przedstawi nowy europejski program na rzecz integracji, aby lepiej wspierać wysiłki państw członkowskich w umożliwianiu obywatelom państw trzecich z różnych środowisk kulturowych, religijnych, językowych czy etnicznych aktywnego uczestnictwa w europejskim życiu społecznym i gospodarczym.

### *Włączenie społeczne i walka z dyskryminacją*

Polityki włączenia społecznego muszą łączyć się ze skutecznymi **politykami walki z dyskryminacją**, jako że dla wielu osób i grup ubóstwo i trudności często spowodowane są ograniczeniami w dostępie do możliwości i praw, które posiadają inne grupy. Walka z dyskryminacją i przestrzeganie praw człowieka zyskują coraz większe znaczenie w porządku prawnym UE, lecz pełne wdrożenie unijnego prawodawstwa w zakresie walki z dyskryminacją na poziomie państw członkowskich musi być wspomagane odpowiednią polityką i konkretnymi działaniami. Zbliżenie polityk społecznych i przeciwdziałających dyskryminacji ma podstawowe znaczenie w podejściu do konkretnych niekorzystnych sytuacji, dotyczących znaczne segmenty europejskiego społeczeństwa.

Aby zająć się kwestią *różnic w dochodach kobiet i mężczyzn*, widoczną w przypadku większości grup wiekowych, i która prowadzi do wyższych wskaźników ubóstwa wśród kobiet, zarówno pracujących jak i niepracujących, należy stworzyć politykę w zakresie **równości płci**, zgodnie z nową strategią w zakresie równości kobiet i mężczyzn na lata 2010-2015 Zagrożenie to wzrasta drastycznie w przypadku matek samotnie wychowujących dzieci i starszych kobiet.

Zajęcie się konkretnymi formami dyskryminacji i wykluczenia, którym stawiają czoło **osoby niepełnosprawne**, również wymaga interwencji angażującej wiele obszarów polityki. Obecne wskaźniki ubóstwa nie odzwierciedlają faktu, że ilość środków, która może zapewnić godne życie osobom sprawnym fizycznie i psychicznie może zupełnie nie wystarczać osobom niepełnosprawnym, z powodu dodatkowych przeszkód, na które napotykają one w codziennym życiu<sup>7</sup>. Nowa europejska strategia na rzecz osób niepełnosprawnych na lata 2010-2020 przyczyni się do obalenia ograniczeń, które stoją na przeszkodzie 80 mln niepełnosprawnych Europejczyków w uczestnictwie w życiu społeczeństwa na równych prawach.

Z prawie każdego względu osoby dotknięte problemami ze **zdrowiem psychicznym** znajdują się wśród najbardziej wykluczonych grup w społeczeństwie. Systematycznie doświadczają stygmatyzacji, dyskryminacji i wykluczenia, stanowiących przeszkodę dla zdrowia, komfortu i jakości życia.. Europejski pakt na rzecz zdrowia i dobrostanu psychicznego może przyczynić się do zidentyfikowania sposobów współpracy między osobami zaangażowanymi w politykę

<sup>7</sup> Przykładowo, opracowując na poziomie UE odpowiednie narzędzia na rzecz ulepszonego dostępu do produktów i usług dla osób z wadami wzroku i słuchu.

społeczną i zdrowotną, tak aby promować włączenie społeczne osób dotkniętych problemami ze zdrowiem psychicznym.

Ubóstwo i marginalizacja niektórych mniejszości etnicznych, takich jak **Romowie**, wzrosły. Z sondażu na temat dyskryminacji przeprowadzonego w 2009 r. w siedmiu państwach członkowskich przez Agencję Praw Podstawowych wynika, że połowa romskich respondentów doświadczyła dyskryminacji w ubiegłych 12 miesiącach, a jedna piąta padła ofiarą przestępstwa z przyczyn rasowych<sup>8</sup>. Wielu Romów żyje w mieszkaniach o niskim standardzie, odseparowanych od reszty społeczeństwa. Dzieci romskich może dotyczyć problem segregacji w szkołach; ich wskaźnik uczęszczania do szkoły będzie niski zaś wskaźnik wczesnego zakończenia nauki szkolnej – wysoki. Komisja zachęca państwa członkowskie do przedstawienia krajowych strategii na rzecz włączenia Romów w krajowych programach reform, tak aby strategie te mogły przyczynić się do osiągnięcia przewodniego celu zmniejszenia ubóstwa i wykluczenia społecznego.

**Bezdomność i deprivacja mieszkaniowa** są być może najbardziej dotkliwymi przykładami ubóstwa i wykluczenia społecznego w dzisiejszym społeczeństwie. Pomimo tego, że dostęp do przystępnego finansowo mieszkania jest podstawową potrzebą i podstawowym prawem, zagwarantowanie tego prawa wciąż stanowi duże wyzwanie w wielu państwach członkowskich. Opracowanie odpowiednich i zintegrowanych odpowiedzi, aby zapobiec bezdomności i zająć się rozwiązaniem tego problemu, wciąż pozostaje istotnym elementem unijnej strategii w zakresie włączenia społecznego.

Komisja podejmie następujące działania:

- przedstawi w 2011 r. unijne ramy na rzecz krajowych strategii integracji Romów;
- zintensyfikuje wysiłki na rzecz propagowania ekonomicznej niezależności kobiet, co jest pierwszym z pięciu priorytetów komisyjnej strategii na rzecz równości kobiet i mężczyzn na lata 2010-2015;
- zapewni odpowiednie działania następcze w zakresie europejskiej strategii w sprawie niepełnosprawności na lata 2010-2020, skierowanej szczególnie na okoliczności i przeszkody uniemożliwiające osobom niepełnosprawnym pełne korzystanie ze swoich praw;
- znajdzie metody i środki pozwalające na optymalną kontynuację prac rozpoczętych w sprawie bezdomności i wykluczenia mieszkaniowego, uwzględniając wyniki konferencji konsensusu w grudniu 2010 r.

### *Polityki sektorowe*

Unijne polityki i instrumenty finansowe muszą w większym stopniu uwzględniać podstawową rolę, jaką mogą odegrać w zmniejszeniu różnic między społecznościami na poziomie lokalnym i regionalnym i promowaniu włączenia społecznego usługi **sieciowe**, takie jak transport, energia, informatyka i inne. Dostęp do tych usług i zapewnienie ich przystępności stały się podstawową koniecznością w naszych rozwiniętych społeczeństwach.

<sup>8</sup> Sondaż Agencji Praw Podstawowych Unii Europejskiej na temat mniejszości i dyskryminacji w UE – Romowie – listopad 2009 r.

Uwypukla to istotność włączenia celów społecznych w główny nurt wielu **polityk sektorowych**, oraz polityki w zakresie rynku wewnętrznego i konsumentów.

Łatwy dostęp do **technologii informacyjno-komunikacyjnych** w erze internetu poprawia szanse na zatrudnienie i możliwości życiowe, włączenie lokalnych społeczności, korzystanie z publicznych usług on-line oraz dostęp do nowoczesnej i skutecznej opieki; ułatwia więc włączenie społeczne. Wymaga to stałych wysiłków na rzecz zmniejszania przepaści cyfrowej, poprzez zwiększanie umiejętności informatycznych, umiejętności i regularnego korzystania z internetu osób w niekorzystnej sytuacji. Wymaga również zapewnienia sprzyjających włączeniu społecznemu i ukierunkowanych usług internetowych w kluczowych obszarach (zatrudnienie, mieszkalnictwo, opieka zdrowotna i inne usługi społeczne), co wspomagałoby wzmocnienie pozycji użytkowników, zwłaszcza z grup w trudnej sytuacji społecznej. Edukacja mogłaby odegrać kluczową rolę w zapobieganiu przyszłej przepaści cyfrowej<sup>9</sup>.

Wzrastające ceny energii mogą stać się wyzwaniem dla obywateli UE. **Polityka energetyczna** nadal będzie przyczyniała się do zaspokajania potrzeb konsumentów i, w razie potrzeby, reagowała na zagrożenie ubóstwem energetycznym. W tym kontekście prawidłowo funkcjonujący rynek wewnętrzny i środki z zakresu efektywności energetycznej są szczególnie istotne dla konsumentów. Konkretnie, grupy w trudnej sytuacji społecznej są najlepiej zabezpieczone przed ubóstwem energetycznym poprzez pełne wdrożenie przez państwa członkowskie istniejących przepisów unijnych w zakresie energii oraz stosowanie przez nie innowacyjnych rozwiązań na rzecz efektywności energetycznej.

Polityka rynku wewnętrznego i polityka konsumencka powinny wpłynąć na poprawę **dostępu do usług finansowych** dla grup w najtrudniejszej sytuacji społecznej. Wykluczenie z powodów finansowych może doprowadzić do niemożności zdobycia pracy, utworzenia własnego przedsiębiorstwa i dostępu do innych usług. Zapewnienie dostępu do podstawowych usług finansowych jest obowiązkiem władz publicznych – zarówno unijnych, jak i krajowych.

#### *Wymiar zewnętrzny*

Wysiłki na rzecz walki z ubóstwem są również kluczową częścią **zewnętrznego wymiaru polityk unijnych**, zwłaszcza polityki zatrudnienia i socjalnej. Od momentu przyjęcia milenijnych celów rozwoju, UE, wraz z organizacjami międzynarodowymi i na forach międzynarodowych, w większym stopniu wspiera kraje rozwijające się w ich dążeniach do zmniejszania ubóstwa, zwłaszcza poprzez dostęp do szkolnictwa podstawowego, do wody czy do opieki zdrowotnej, promowanie godnej pracy, lecz również poprzez środki polityki handlowej oraz wzmacnianie demokracji i dobrego sprawowania władzy. Propagowanie godnej pracy dla wszystkich odgrywa znaczącą rolę w zmniejszaniu ubóstwa i poprawy włączenia społecznego. Komisja nadal rozwijać będzie dialog polityczny ze strategicznymi partnerami UE oraz na forach międzynarodowych, zwłaszcza na forum MOP, G20, G8 i ONZ.

Komisja zagwarantuje również uwzględnienie celów platformy w państwach, których dotyczy proces rozszerzenia UE i europejska polityka sąsiedztwa.

---

<sup>9</sup> Zob. Badanie wpływu społecznego technologii informacyjno-komunikacyjnych, Komisja Europejska 2010, na stronie [http://ec.europa.eu/information\\_society/europe/i2010/docs/eda/social\\_impact\\_of\\_ict.pdf](http://ec.europa.eu/information_society/europe/i2010/docs/eda/social_impact_of_ict.pdf)

## *Ocena skutków społecznych*

Lepsza koordynacja polityczna oznacza, że **społeczne skutki inicjatyw politycznych** muszą zostać dokładnie ocenione, oraz że potencjalnie niekorzystne skutki dla społeczeństwa powinny być zminimalizowane, dzięki sprawiedliwym środkom, zorientowanym na ubóstwo. Komisja Europejska poddała wszystkie główne inicjatywy i wnioski legislacyjne pełnej ocenie skutków, łącznie z ich wymiarem społecznym. Komisja będzie nadal prowadziła prace nad dopracowaniem i poprawą jakości swojej oceny skutków, aby zapewnić poświęcenie właściwej uwagi wymiarowi społecznemu. Ważne jest, aby pozostałe instytucje UE, wprowadzające zmiany do wniosków Komisji, oraz państwa członkowskie na poziomie krajowym, poddawały ocenie swoje własne wnioski.

### **3.2. Dopilnowanie, aby finansowanie unijne przyczyniało się do włączenia społecznego i realizacji celów spójności społecznej**

#### *Przegląd budżetu a cele „Europy 2020”*

W październiku 2010 r. Komisja Europejska rozpoczęła **przegląd budżetu UE**. Biorąc pod uwagę rozwój sprzyjający włączeniu społecznemu Komisja podkreśliła, że finansowanie w ramach polityki spójności musi być skoncentrowane na realizacji celów „Europy 2020”. Przyszła polityka spójności powinna przyczynić się do przełożenia celu „Europy 2020” na namacalne korzyści i spowodować odczuwalną różnicę w życiu obywateli.

Przegląd budżetu wskazuje na znaczenie solidarności i podkreśla, że zwracanie uwagi na osoby w najtrudniejszej sytuacji społecznej ma pozytywny wpływ na rozwój i generuje korzyści, z których wszyscy mogą skorzystać. Podkreśla również, że główną kwestią jest *bardziej inteligentne* wydawanie pieniędzy. Konieczne jest **innowacyjne podejście**, uzupełniające istniejące narzędzia i pomocne w zapewnieniu opłacalnego, skutecznego i sprawiedliwego wykorzystania środków publicznych na cele społeczne.

Z uwagi na przyszłoroczne wnioski Komisji odnośnie do kolejnych wieloletnich ram finansowych, instrumenty finansowe UE są ponownie analizowane w świetle głównych celów i zasad przeglądu budżetu. Dla celów Europejskiej platformy współpracy na rzecz walki z ubóstwem i wykluczeniem społecznym istotne znaczenie mają Europejski Fundusz Społeczny i Europejski Fundusz Rozwoju Regionalnego, lecz równie ważną rolę do odegrania mają też Europejski Fundusz Rolny na rzecz Rozwoju Obszarów Wiejskich i inne składowe budżetu wspólnotowego.

#### *Wkład funduszy UE*

Co roku 5 mln bezrobotnych i około 1 mln osób z grup w trudnej sytuacji społecznej korzysta z bezpośredniego wsparcia z Europejskiego Funduszu Społecznego (EFS), podstawowego europejskiego instrumentu finansowego na rzecz wspierania zatrudnienia i włączenia społecznego. W okresie programowania 2007-2013 przeznaczono ponad 10 mld EUR na walkę z wykluczeniem społecznym; środki te uzupełniono następnie funduszami krajowymi. Środki z EFS przeznaczane są na współfinansowanie projektów przeznaczonych dla osób z grup w trudnej sytuacji społecznej i narażonych na nią, na marginesie rynku pracy (ci, dla których takie problemy jak brak szkolenia, niepełnosprawność lub dyskryminacja stoją na przeszkodzie w dostępie do rynku pracy), jak i dla długotrwale bezrobotnych, starszych pracowników i tych, którzy stracili pracę.

EFS zostanie dostosowany do nowych ram „Europy 2020”, aby w pełni odgrywał swoją rolę w gwarantowaniu właściwych umiejętności wymaganych na miejscach pracy oraz w zmniejszaniu ubóstwa, również poprzez przewidywalny nakład środków finansowych. Należy zapewnić uproszczony dostęp beneficjentów do funduszy, zwłaszcza dla organizacji pozarządowych i lokalnych partnerstw, poprzez dostosowane do indywidualnych potrzeb programy dotacji. Włączenie społeczne i zmniejszenie ubóstwa jest jednym z tematów, który państwa członkowskie mogłyby uwzględnić w ramach EFS, aby w pełni wspierać realizację zintegrowanych wytycznych. Należy położyć większy nacisk na prawidłową alokację środków, nie tylko na rzecz konkretnych grup, lecz również dla niektórych obszarów w trudnej sytuacji: w tym kontekście zintegrowane podejście w walce z ubóstwem powinno zostać wzmocnione i umożliwić, w razie potrzeby, inwestycje ze środków funduszy w infrastrukturę socjalną, tak aby skutecznie wdrożyć środki polityki społecznej poparte EFS. EFS mógłby również mieć swój wkład poprzez innowacyjne sposoby wykorzystania większej ilości środków prywatnych na rzecz włączenia społecznego. Można by nalegać, aby państwa członkowskie zidentyfikowały grupy zagrożone dyskryminacją i zachęcić je do przeznaczenia konkretnych funduszy na działania na tym polu. Działania w ramach EFS w zakresie integracji uzupełnia obecnie **Europejski Fundusz na rzecz Integracji Obywateli Państw Trzecich** (dla migrantów) oraz **Europejski Fundusz na rzecz Uchodźców** (dla uchodźców).

Z EFS współpracuje program **PROGRESS**, którego zadaniem jest utrzymywanie unijnej polityki społecznej na dobrej drodze, tak aby stawiała czoła kluczowym wyzwaniom politycznym. Program ten pomaga państwom członkowskim w realizacji ich zobowiązań na rzecz utworzenia lepszych i liczniejszych miejsc pracy, walki z ubóstwem i wykluczeniem społecznym, gwarantowania równych szans oraz wdrażania prawodawstwa unijnego w zakresie społecznym. PROGRESS odegrał istotną rolę w kształtowaniu i konsolidacji współpracy UE w dziedzinie społecznej, i coraz bardziej propaguje wzajemne uczenie się i innowacje socjalne.

Zarówno UE, jak i Europejski Bank Inwestycyjny zobowiązały się do przeznaczenia 100 mln EUR każdy na rzecz europejskiego **instrumentu mikrofinansowego Progress**. Fundusz ten ma na celu zapewnienie ok. 500 mln EUR na mikropożyczki w nadchodzących 10 latach. Mikrofinansowanie jest istotnym środkiem pobudzania samozatrudnienia i tworzenia mikroprzedsiębiorstw i może potencjalnie odegrać znaczną rolę w promowaniu włączenia społecznego i tworzeniu miejsc pracy. Realizacja unijnych celów włączenia społecznego opierać się będzie również na obecnych i przyszłych działaniach i kształcie **Europejskiego Funduszu Rozwoju Regionalnego (EFRR)**. Na charakter trudnej sytuacji, w której znajdują się osoby doświadczające ubóstwa i wykluczenia społecznego, wpływa ich miejsce zamieszkania – a jednym z kluczowych celów platformy jest zapewnienie spójności społecznej i terytorialnej.

Piąte sprawozdanie na temat spójności, przyjęte w listopadzie 2010 r., przedstawia główne kierunki działania odnośnie do przyszłej polityki spójności, skupiające się na kluczowych europejskich priorytetach. Umożliwia to powstanie **ściślejszych więzi między programem społecznym i terytorialnym**.

Przepisy w sprawie funduszy strukturalnych na okres po 2013 r. powinny wspierać skoordynowane inwestycje EFS i EFRR na rzecz realizacji zintegrowanego podejścia. Zmniejszanie różnic i stałe zwalczanie wysokiego poziomu ubóstwa, zwłaszcza na obszarach miejskich, będzie wymagało w przyszłości ukierunkowanych działań, obejmujących aspekty gospodarcze, społeczne i środowiskowe. Działania te powinny być ściśle skoordynowane z działaniami w ramach EFS. Bez uszczerbku dla przyszłych wniosków w sprawie funduszy



strukturalnych w okresie po 2013 r., EFRR, w ścisłej współpracy z innymi funduszami, nadal będzie towarzyszył tym działaniom, kierując znaczące inwestycje na edukację, infrastrukturę społeczną i zdrowotną, przede wszystkim w najuboższych regionach.

Choć większość osób w trudnej sytuacji żyje w dużych skupiskach miejskich, w ujęciu względnym wyraźna jest ich nadreprezentacja na obszarach wiejskich i geograficznie oddalonych. W niektórych państwach członkowskich zagrożenie ubóstwem na terenach wiejskich jest dwa razy większe niż w miastach. Unia Europejska prowadzi aktywną politykę rozwoju obszarów wiejskich, wspomaganą przez **Europejski Fundusz Rolny na rzecz Rozwoju Obszarów Wiejskich**, która przyczynia się do rozwoju infrastruktury i usług socjalnych i edukacyjnych oraz, w bardziej ogólny sposób, do wzmocnienia kapitału ludzkiego na obszarach wiejskich. Na przestrzeni ostatnich lat interwencje polityki rozwoju obszarów wiejskich były coraz bardziej skierowane na realizację celów włączenia społecznego, w sposób, który mógłby okazać się przydatny w pomocy wiejskim wspólnotom romskim. Trzeba również nadal zwiększać synergie między działaniami finansowanymi ze środków funduszy strukturalnych, zarówno na obszarach wiejskich, jak i w miastach.

Promowanie europejskich zaawansowanych badań naukowych w zakresie społecznoekonomicznym jest również wspierane przez **program ramowy w dziedzinie badań**, mianowicie poprzez rozwój nowych metodologii, wskaźników rozwoju czy infrastruktury badawczej.

- Równoległe z przeglądem budżetu Europejski Fundusz Społeczny powinien zostać wykorzystany do wspierania dążeń państw członkowskich do realizacji celów „Europy 2020”, w tym celu zmniejszenia ubóstwa. Oznacza to, że konieczne środki będą przeznaczone na cele włączenia społecznego, a właściwe zainteresowane strony będą miały jednocześnie łatwiejszy dostęp do nich.
- Komisja będzie dążyła do ułatwienia dostępu do dotacji globalnych małym organizacjom oraz do zapewnienia łatwiejszego dostępu do finansowania grupom będącym w trudnej sytuacji społecznej z wielu przyczyn jednocześnie oraz bardzo zagrożonym ubóstwem.
- Zgodnie z propozycjami zamieszczonymi w piątym sprawozdaniu na temat spójności Komisja przedstawi w 2011 r. wnioski w sprawie nowych ram prawnych polityki spójności na okres po 2013 r., które uproszczą dostęp do funduszy strukturalnych dla lokalnych grup i zapewnią lepszą komplementarność i synergie między funduszami unijnymi, tak aby promować podejście oparte na inicjatywach lokalnych (w tym na rzecz rewitalizacji obszarów miejskich).
- Komisja zaproponuje dla nowej polityki spójności po 2013 r. wspólne ramy strategiczne, które zapewnią spójność i komplementarność między Europejskim Funduszem Rozwoju Regionalnego, Europejskim Funduszem Społecznym, Europejskim Funduszem Rolnym na rzecz Rozwoju Obszarów Wiejskich i Europejskim Funduszem Rybackim. W oparciu o wspólne ramy strategiczne określone zostałyby priorytety UE w zakresie osiągnięcia celu zmniejszenia ubóstwa i działań przedstawionych w niniejszej inicjatywie przewodniej.

### 3.3. Ku opartemu na dowodach podejściu w zakresie innowacji społecznych i reform

Unia Europejska już od wielu lat promuje **innowacje i modernizację** polityce społecznej państw członkowskich. Poprawie jej koncepcji i właściwyszemu ukierunkowaniu służą

narzędzia takie jak wzajemna ocena, wzajemne uczenie się, komunikacja czy transfer najlepszych praktyk. Niezależnie od tego, dla lepszego przepływu wiedzy i doświadczeń między poszczególnymi krajami należałoby w większym stopniu korzystać z naukowych metod badania i oceny innowacji w polityce.

Bardzo często wadą rządowych programów dotyczących polityki społecznej jest brak mocnych dowodów wskazujących, jakie rozwiązania funkcjonują, a jakie nie. Innowacje społeczne oparte na dowodach – w szczególności w formie „eksperymentu społecznego” – mogą stanowić skuteczne narzędzie nadające kierunek reformom strukturalnym, jakie będą nieodzowne dla zrealizowania wizji zawartej w strategii Europa 2020 w zakresie inteligentnego, zrównoważonego i sprzyjającego włączeniu społecznemu wzrostu.

Przez pojęcie „eksperymentu społecznego” należy rozumieć realizowane w niewielkiej skali projekty, w ramach których innowacje (lub reformy) polityczne sprawdza się przed przyjęciem w szerszej skali. Wpływ innowacji na wybraną z populacji próbę ocenia się w odniesieniu do sytuacji „grupy kontrolnej” o zbliżonej charakterystyce społeczno-ekonomicznej, która objęta jest aktualnie obowiązującą polityką. W wielu krajach eksperymenty społeczne prowadzone były już od lat 70., w celu dokonania oceny proponowanych zmian w polityce lub programach publicznych. Stosowano je w przypadku szerokiego spektrum interwencji społecznych, obejmującym programy *welfare to work* („praca zamiast zasiłku”), świadczenia usług zdrowotnych, technologie ułatwiające samodzielną egzystencję, działania dotyczące bezdomności, edukacji, rozwoju we wczesnym dzieciństwie, dostępu do usług użyteczności publicznej, aktywnej emerytury itp. Większość z nich wykorzystano na potrzeby oceny rozwiązań politycznych dotyczących grup znajdujących się w niekorzystnej sytuacji.

Eksperyment społeczny wymaga gruntownego uprzedniego przygotowania oraz właściwego doboru próby. Programy powinny mieć także dostatecznie dużą skalę, nadającą im znaczenie polityczne, oraz skupiać się na tych obszarach, w których potrzeba zmiany polityki znajduje uzasadnienie w dowodach. Wreszcie program musi podlegać jasno określonym standardom oceny – tylko wtedy jego rezultaty będą miały charakter rozstrzygający i możliwe będzie wykorzystanie ich w innym kontekście. Rodzi to wyzwania związane ze stosowaną metodyką, a czasem – ważkimi problemami natury etycznej.

Działania podejmowane przez państwa członkowskie w kierunku wprowadzenia innowacji i unowocześnienia polityki społecznej w istotnym stopniu ułatwiłaby **Europejska inicjatywa w dziedzinie innowacji społecznych**. Celem takiej inicjatywy byłoby zapewnienie najlepszej dostępnej w Europie wiedzy eksperckiej w zakresie opracowywania, wdrażania i oceny eksperymentów społecznych. Dzięki niej państwa członkowskie uzyskałyby możliwość uzupełnienia środków krajowych funduszami unijnymi. Dodatkowo nastąpiłaby także poprawa w zakresie rozpowszechniania wiedzy.

Środki na finansowanie innowacyjnych działań mogą pochodzić z Europejskiego Funduszu Społecznego (EFS), a także programu PROGRESS. Dodatkowo EFS może stanowić ramy pozwalające włączyć *innowacje społeczne* w główny nurt polityki.

W 2011 r. Komisja podejmie inicjatywę w zakresie wykorzystania różnych funduszy unijnych na potrzeby promowania innowacji społecznych opartych na dowodach oraz ewentualnie w pierwszej kolejności skupi się na programach pomocy społecznej. Inicjatywa ta będzie obejmować:

- europejską sieć doskonałości w dziedzinie badań naukowych wspierającą budowę potencjału w zakresie kształtowania i oceny programów innowacji społecznych;
- europejski projekt badawczy w dziedzinie innowacji społecznych mający na celu opracowanie sprawdzających się w praktyce metod i konkretnych miar efektów;
- określenie wspólnych zasad opracowania, realizacji i oceny małoskalowych projektów, w ramach których innowacje (lub reformy) polityczne sprawdzane będą przed przyjęciem w szerszej skali („eksperyment społeczny”);
- komunikację i podnoszenie świadomości w zakresie bieżących innowacji społecznych;
- „komitet sterujący wysokiego szczebla”, mający charakter doradczy, przedstawiający wytyczne w zakresie opracowywania działań.

### 3.4. Działania na rzecz podejścia opartego na partnerstwie i społecznej gospodarki

*Szerszy i intensywniejszy udział zainteresowanych stron*

„Europa 2020” oznacza **nowe partnerstwo** między instytucjami europejskimi, państwami członkowskimi oraz wszystkimi zainteresowanymi stronami z UE – reprezentującymi poziom unijny, krajowy, regionalny i lokalny. Ów nowy początek oznacza możliwość udoskonalenia aktualnych struktur partnerskich, a także – co istotne – włączenia do nich nowych podmiotów.

Zasadnicze miejsce w działaniach UE zajmuje wspieranie wysiłków podejmowanych przez organy szczebla **krajowego, regionalnego i lokalnego**. To właśnie one znajdują się na pierwszej linii w procesie wdrażania polityki; są także sprawdzonymi „inkubatorami” innowacji społecznych. Zaangażowanie tych organów, w szczególności poprzez Komitet Regionów oraz główne europejskie sieci i organizacje krajowe, spowoduje, że większa uwaga zwracana będzie na terytorialny wymiar ubóstwa oraz wzmocni efekt synergii w ramach wykorzystywania funduszy unijnych.

Bardzo ważną rolę mają do odegrania również **partnerzy społeczni**, pomagający w zapewnieniu dostępu do rynku pracy. Partnerzy społeczni powinni w tej strategii zajmować centralne miejsce, a Komisja będzie działać w kierunku wsparcia skutecznej realizacji umowy ramowej dotyczącej włączenia w rynek pracy grup w trudnej sytuacji społecznej.

Kluczowym czynnikiem w walce z ubóstwem i wykluczeniem społecznym stały się **organizacje pozarządowe**, będące stroną systematycznego dialogu z organami władzy publicznej. W skali całej Europy ich działalność cechuje jednak znaczna nierównomierność pod względem zarówno czasu, w jakim podejmowane są działania, jak i efektów oddziaływania, a skuteczny wkład z ich strony staje pod znakiem zapytania w przypadku ograniczonego budżetu. Dlatego też ważne jest wzmocnienie i stabilizacja partnerstw funkcjonujących już na poziomie europejskim oraz wspieranie długofalowego zaangażowania na poziomie krajowym. Za jeden z najważniejszych celów polityki włączenia społecznego uważane jest **uczestnictwo osób dotkniętych ubóstwem** – zarówno jako narzędzie upodmiotowienia jednostki, jak i pod względem mechanizmu zarządzania. Unia Europejska daje dobre przykłady w tym względzie. Będzie także w dalszym ciągu upowszechniać wiedzę i najlepsze praktyki w zakresie uczestnictwa.

W ramach programu PROGRESS Komisja będzie wspierać regularne wymiany i partnerstwa między większą grupą zainteresowanych stron w określonych obszarach priorytetowych, takich jak aktywne włączenie społeczne, ubóstwo dzieci, włączenie społeczne Romów, bezdomność i włączenie społeczne pod względem finansowym.

Komisja opracuje dobrowolne wytyczne dotyczące udziału zainteresowanych stron w określeniu i realizację działań politycznych i programów w zakresie walki z ubóstwem i wykluczeniem społecznym oraz będzie wspierać ich wdrożenie na poziomie krajowym, regionalnym i lokalnym.

### *Wykorzystanie potencjału gospodarki społecznej*

W całej Europie podejmowane są liczne inicjatywy z dziedziny **gospodarki społecznej**, stanowiące innowacyjną odpowiedź na pojawiające się potrzeby społeczne i wyzwania, z którymi nie jest sobie poradzić ani państwo, ani rynek. Wspieranie takich inicjatyw może jednak kolidować z niezakłóconym i opartym na uczciwych zasadach funkcjonowaniem rynku. Część państw członkowskich kształtuje swą politykę i ustawodawstwo w taki sposób, by jasno zdefiniować role i relacje oraz zapewnić niezbędne wsparcie prawne, społeczne, administracyjne i finansowe. Analogiczne działania podjęła UE, dążąc do takiego usprawnienia swych **ram prawno-administracyjnych**, by możliwe było pełne wykorzystanie potencjału gospodarki społecznej i jej skuteczne funkcjonowanie w całej Europie.

Czynnikiem istotnym dla rozwoju gospodarki społecznej jest **wolontariat**. Blisko 100 mln obywateli UE oferuje czas, umiejętności, a także pieniądze, działając na rzecz swej społeczności. Wolontariat powoduje upodmiotowienie jednostki oraz pomaga w zacieśnieniu więzi społecznych poprzez zapewnienie usług dla osób wykluczonych. Oprócz tego służy on promocji nowych umiejętności, odpowiedzialności obywatelskiej i przyczynia się do wzrostu zatrudnienia. Rok 2011 to Europejski Rok Wolontariatu. Okazję do zwrócenia uwagi na wolontariat osób starszych oraz jego znaczenie dla społeczeństwa da Europejski Rok Aktywnego Starzenia się, który zgodnie z propozycją Komisji przypada na 2012 r. Będzie to jeden z kluczowych celów europejskiego partnerstwa innowacji na rzecz aktywnej i zdrowej starości, w sprawie którego Komisja przedstawi wniosek w 2011 r.

W całej Europie z powodzeniem działają rozliczne **fundacje**. Ich działalność ukierunkowana jest często na upodmiotowienie oraz zwiększenie uczestnictwa społecznych osób zagrożonych ubóstwem i wykluczeniem. Oprócz tego zajmują się one wspieraniem kampanii informacyjnych, badań naukowych, analiz i debat w sprawie polityki, bądź też działają na rzecz zmian w polityce i wprowadzenia ich w życie. Ich działalność może wywierać istotny wpływ na sytuację pod względem ubóstwa i wykluczenia społecznego w wielu różnych dziedzinach – edukacji, zatrudnienia, kultury, uczestnictwa społecznego – oraz w odniesieniu do różnych grup ludności. Komisja zapowiada rozporządzenie w sprawie ustanowienia statutu fundacji europejskiej, które ma zostać przedstawione przed końcem 2011 r.

**Sektor przedsiębiorstw społecznych** stanowi 10 % wszystkich przedsiębiorstw w UE oraz zatrudnia za wynagrodzeniem ponad 11 milionów pracowników. Na przeszkodzie jego pełnego rozwoju stoi jednak wiele przeszkód praktyczno-prawnych, takich jak nierówne szanse przedsiębiorstw gospodarki społecznej wobec ich całkowicie komercyjnych konkurentów na rynku. Zgodnie z zapowiedzią zawartą w inicjatywie przewodniej „Unia innowacji” zainicjowany zostanie pilotażowy program europejskich innowacji społecznych,

który dostarczy wiedzy specjalistycznej i stworzy wirtualną sieć dla przedsiębiorców społecznych, sektora publicznego i sektorów trzecich.

W bardziej ogólnym ujęciu konieczne natomiast jest wzmocnienie europejskiego modelu gospodarki, opartego na pluralizmie i otwartości, poprzez zachęcanie przedsiębiorstw do działań na rzecz bardziej inkluzywnego społeczeństwa, między innymi poprzez promowanie **społecznej odpowiedzialności biznesu (CSR)**. Cel ów można osiągnąć między innymi poprzez zachęcanie przedsiębiorstw do zatrudniania pracowników z grup znajdujących się w trudnej sytuacji, lepsze zarządzanie różnorodnością, a także uwzględnianie aspektu społecznego w zamówieniach publicznych.

Komisja będzie wspierać rozwój gospodarki społecznej jako narzędzia aktywnego włączania, proponując w tym celu środki służące poprawie jakości struktur prawnych w zakresie fundacji, towarzystw wzajemnych i spółdzielni prowadzących działalność obejmującą kontekst unijny, przedstawiając w 2011 r. wniosek w sprawie „Inicjatywy na rzecz przedsiębiorczości społecznej” oraz ułatwiając dostęp do odpowiednich unijnych programów finansowania.

### 3.5. Lepsza koordynacja polityki między państwami członkowskimi

Centralne miejsce w strategii „Europa 2020” zajmuje wymiar społeczny. Określone w strategii nowe, ulepszone struktury zarządzania pozwalają zwiększyć stopień istniejącej od dawna koordynacji między państwami członkowskimi w zakresie ochrony socjalnej i włączenia społecznego, w szczególności pod względem społecznej otwartej metody koordynacji (OMK).

**Cel przewodni w zakresie redukcji ubóstwa** przyczyni się do wzmocnienia zaangażowania politycznego i rozliczalności, a ponadto będzie ważnym czynnikiem dalszej poprawy **wskaźników społecznych**. W ramach **rocznego sprawozdania gospodarczego**, które Komisja przedstawia co roku w styczniu, dokonany zostanie między innymi przegląd dotychczasowych postępów w zakresie realizacji celów i inicjatyw przewodnich, oraz określone priorytety działań na rzecz osiągnięcia celów strategii.

Państwa członkowskie przedstawiają roczne sprawozdanie dotyczące ich strategii w formie **Krajowych Programów Reform (KPR)**. Nieodłącznym elementem programów reform będą sprawozdania z realizacji celów społecznych strategii. W ramach KPR ustanowione będą cele krajowe (w tym w zakresie walki z ubóstwem) oraz określone propozycje sposobów ich osiągnięcia oraz niezbędnych reform. Oprócz tego w KPR powinno być określone, w jaki sposób organy krajowe włączają lub zamierzają włączyć organy lokalne/regionalne oraz odpowiednie zainteresowane strony w opracowywanie i wdrażanie KPR oraz jak wyglądają ich działania informacyjne dotyczące strategii „Europa 2020” i ich własnych KPR.

Komisja dokona oceny postępów osiągniętych przez państwa członkowskie w zakresie strategii „Europa 2020”, w tym także celu zmniejszenia ubóstwa, a w stosownych przypadkach, w kontekście uprawnień wynikających z Traktatu, przedstawi wniosek w sprawie wspólnego (Komisji i Rady) zestawu zaleceń dostosowanych do specyfiki krajowej w obszarach, których dotyczą zintegrowane wytyczne. W ramach zintegrowanych wytycznych wytyczna nr 10 dotycząca „promowania włączenia społecznego i zwalczanie ubóstwa” zaleca większe wzajemne powiązanie zatrudnienia i działań społecznych.

To wszystko dowodzi, że włączenie społecznej OMK do strategii „Europa 2020” daje UE większe możliwości w zakresie realizacji celów polityki społecznej.

Jednocześnie z punktu widzenia realizacji celów strategii „Europa 2020” ważne jest, by instrumenty i narzędzia opracowane w ramach społecznej OMK zostały sprzężone z określoną w tej strategii architekturą zarządzania. Szczegółowe rozwiązania muszą zapewniać właściwą równowagę między integracją i ukierunkowaniem, ciągłością i innowacjami, uproszczeniem i rozliczalnością, koordynacją i pomocniczością. Dlatego Komisja będzie kontynuować w najbliższych miesiącach współpracę z państwami członkowskimi i głównymi zainteresowanymi stronami, promując rozwiązania gwarantujące odpowiedzialność, zaangażowanie i wyniki.

W oparciu o wnioski płynące z pierwszego europejskiego semestru w ramach strategii „Europa 2020” Komisja omówi z państwami członkowskimi i innymi podmiotami instytucjonalnymi i nieinstytucjonalnymi sposoby optymalnego dostosowania metod roboczych społecznej OMK do nowej, wynikającej ze strategii, architektury zarządzania. Do końca 2011 r. Komisja przedstawi sprawozdanie zawierające zestawienie ustaleń oraz planowanych przez nią działań następczych.

#### **4. WYKORZYSTANIE OSIĄGNIĘĆ TRWAJĄCEGO EUROPEJSKIEGO ROKU WALKI Z UBÓSTWEM I WYKLUCZENIEM SPOŁECZNYM**

Europejska platforma współpracy w zakresie walki z ubóstwem i wykluczeniem społecznym wyznacza początek nowego etapu w unijnej polityce na rzecz włączenia społecznego i spójności społecznej. Będąc owocem woli politycznej dotyczącej stworzenia nowej europejskiej wizji w zakresie inteligentnego, zrównoważonego i sprzyjającego włączeniu społecznemu wzrostu, platforma wykorzysta energię polityczną, powstałą w ramach przypadającego na 2010 r. Europejskiego Roku Walki z Ubóstwem i Wykluczeniem Społecznym.

W ciągu tego roku w całej UE odbyło się tysiące imprez oraz inicjatyw mobilizujących do działania instytucje, władze administracyjne, partnerów społecznych, organizacje społeczeństwa obywatelskiego, media, artystów, szkoły i uczelnie, polityków, ekspertów i zwykłych obywateli, w ramach kampanii informacyjnych prowadzonych na poziomie unijnym, krajowym i lokalnym. Główne przesłania, jakie płyną z tej nie mającej precedensu akcji, zawarte są w deklaracji Rady, która przypieczętuje kampanię.

Inne instytucje unijne – zarówno Rada, jak i Parlament – i organy, w szczególności Komitet Regionów oraz Europejski Komitet Ekonomiczno-Społeczny, przyczyniły się do poprawy widoczności i politycznego oddziaływania tych inicjatyw, a ponadto zaproponowały nowe formy współpracy i wymian między zainteresowanymi stronami. Wszystkie opowiadają się za tym, by kontynuować dialog zainicjowany w ciągu Europejskiego Roku, w szczególności poprzez systematyczną dyskusję na temat postępów w realizacji celu zmniejszenia ubóstwa.

Jednym z ważniejszych wniosków, jakie płyną z Europejskiego Roku 2010, jest to, że świadomość i uczestnictwo obywateli mają zasadnicze znaczenie dla wyeksponowania unijnych celów w zakresie włączenia społecznego i spójności społecznej i ich priorytetowego traktowania w polityce unijnej i krajowej.

Po drugie, okazało się, że Unia Europejska potrafi przedstawić nowe, pionierskie modele i praktyki zarządzania, które później z powodzeniem przyjmują się w warunkach krajowych i lokalnych. Co szczególnie istotne, w ten sposób UE może skutecznie promować „zarządzanie wielopoziomowe”, kluczowe dla sprostania epokowym wyzwaniom, w obliczu których stoimy.

Europejska platforma współpracy w zakresie walki z ubóstwem i wykluczeniem społecznym daje do dyspozycji ramy pozwalające kontynuować i wzmocnić osiągnięcia Europejskiego Roku w zakresie zarządzania, uczestnictwa i rozszerzonego dialogu.

- Komisja wspólnie z innymi instytucjami i organami unijnymi podejmie działania na rzecz przekształcenia dorocznej konferencji okrągłego stołu w sprawie ubóstwa i wykluczenia społecznego w doroczną konwencję Europejskiej platformy, o szerszym zasięgu i skupiającą wszystkie istotne zainteresowane strony. Konwencja ta odbędzie się jesienią, w okolicach Międzynarodowego Dnia Walki z Ubóstwem. W jej ramach będą analizowane dotychczasowe postępy na drodze do osiągnięcia celu przewodniego, dokonany przegląd realizacji działań zapowiedzianych w ramach platformy, a także zostaną przedstawione propozycje przyszłych działań.



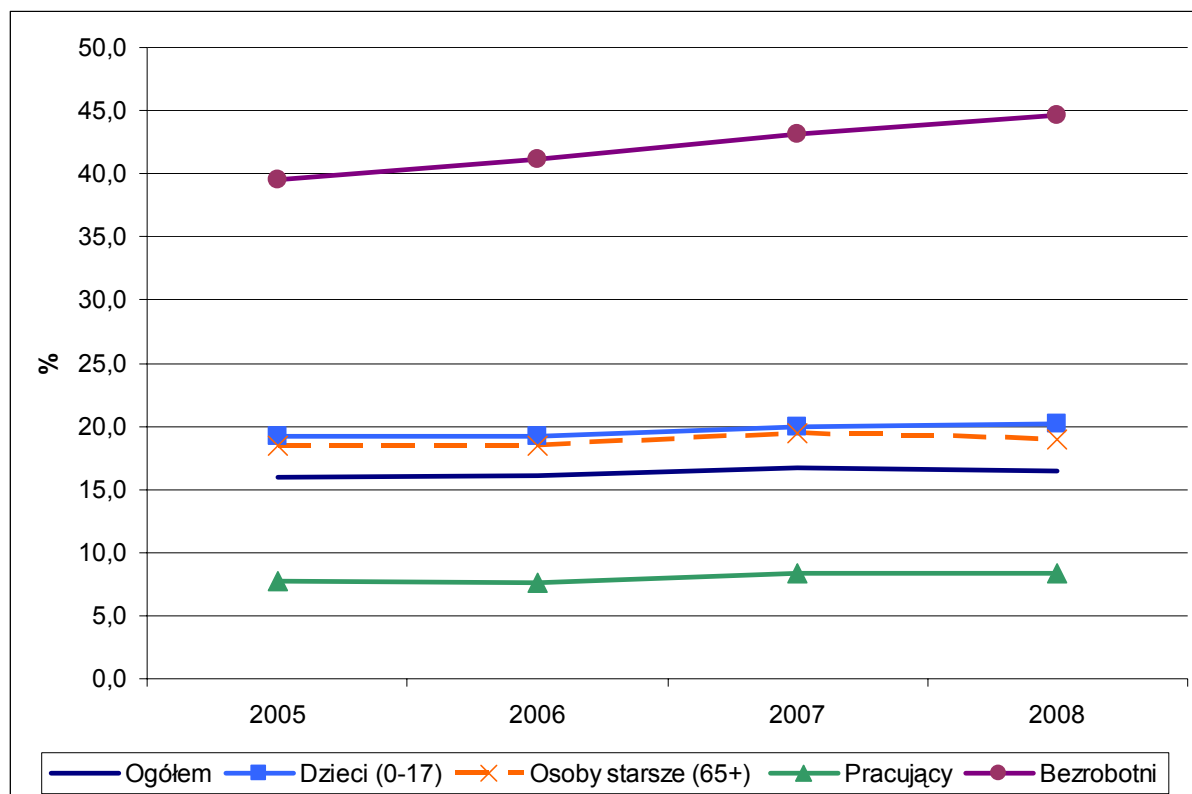
## **5. WNIOSKI**

Zestawienie głównych działań w ramach platformy oraz środków towarzyszących i przygotowawczych zamieszczono w uzupełniającym dokumencie roboczym. W ich zakres wchodzi inicjatywy z dziedziny koordynacji polityki, dialogu z podmiotami instytucjonalnymi i nieinstytucjonalnymi, finansowania i partnerstw strategicznych.

Oprócz regularnych sprawozdań przewidzianych w ramach mechanizmów zarządzania strategii „Europa 2020”, w szczególności rocznego sprawozdania gospodarczego, w 2014 r. Komisja dokona przeglądu realizacji inicjatyw platformy, między innymi pod kątem dostosowania jej do nowych wieloletnich ram finansowych.

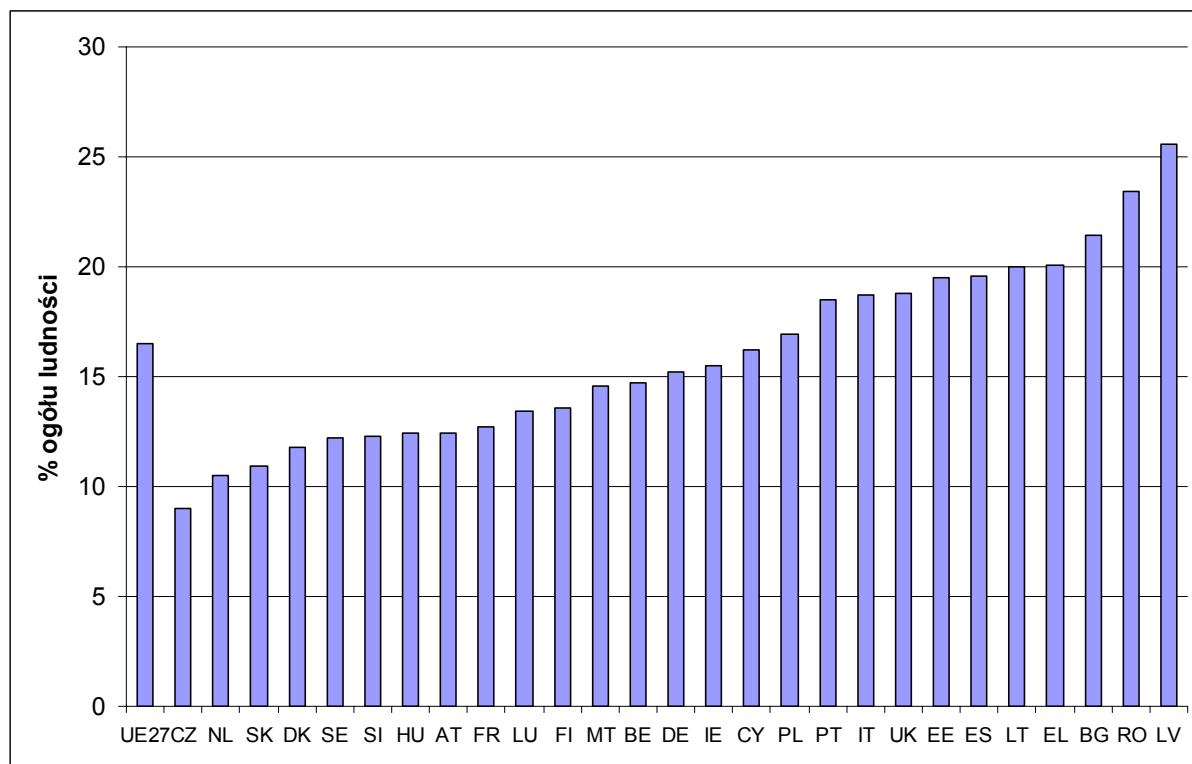
## Załącznik

Rysunek 1a: Wskaźnik zagrożenia ubóstwem, według struktury wiekowej i zatrudnienia w latach 2005-08



Źródło: EU-SILC

Rysunek 1b: Wskaźnik zagrożenia ubóstwem<sup>10</sup> w poszczególnych państwach w 2008 r.

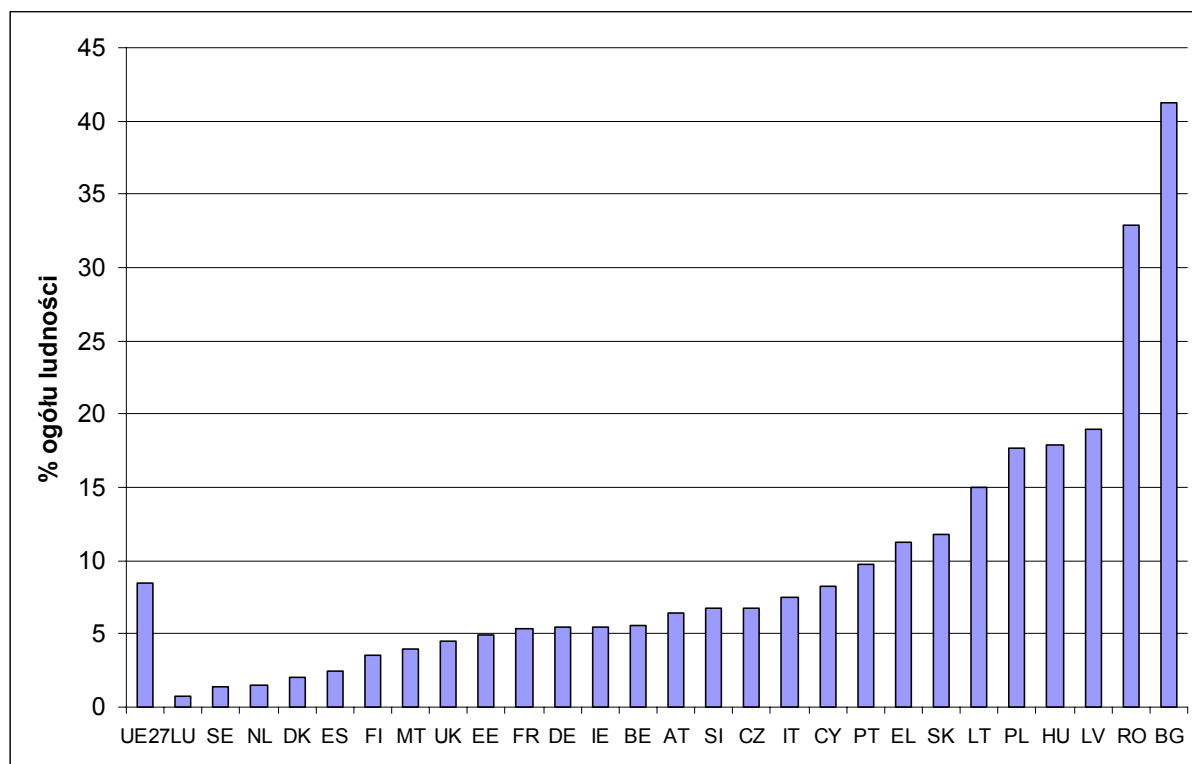


Źródło: EU-SILC (2008)

<sup>10</sup>

Wskaźnik zagrożenia ubóstwem odzwierciedla definicję ubóstwa przyjętą przez Radę Europejską w 1975 r., zgodnie z którą dotknięte ubóstwem są osoby lub gospodarstwa domowe dysponujące środkami ograniczonymi w stopniu powodującym, że wykluczona w ich przypadku jest możliwość życia na minimalnym poziomie akceptowalnym w ich kraju. Próg zagrożenia ubóstwem ustalony jest na 60 % wartości mediany zekwiwalizowanego dochodu do dyspozycji w danym kraju (po dokonaniu transferów społecznych),

**Rysunek 2: Odsetek osób dotkniętych znaczną deprywacją materialną<sup>11</sup> w poszczególnych państwach w 2008 r.**

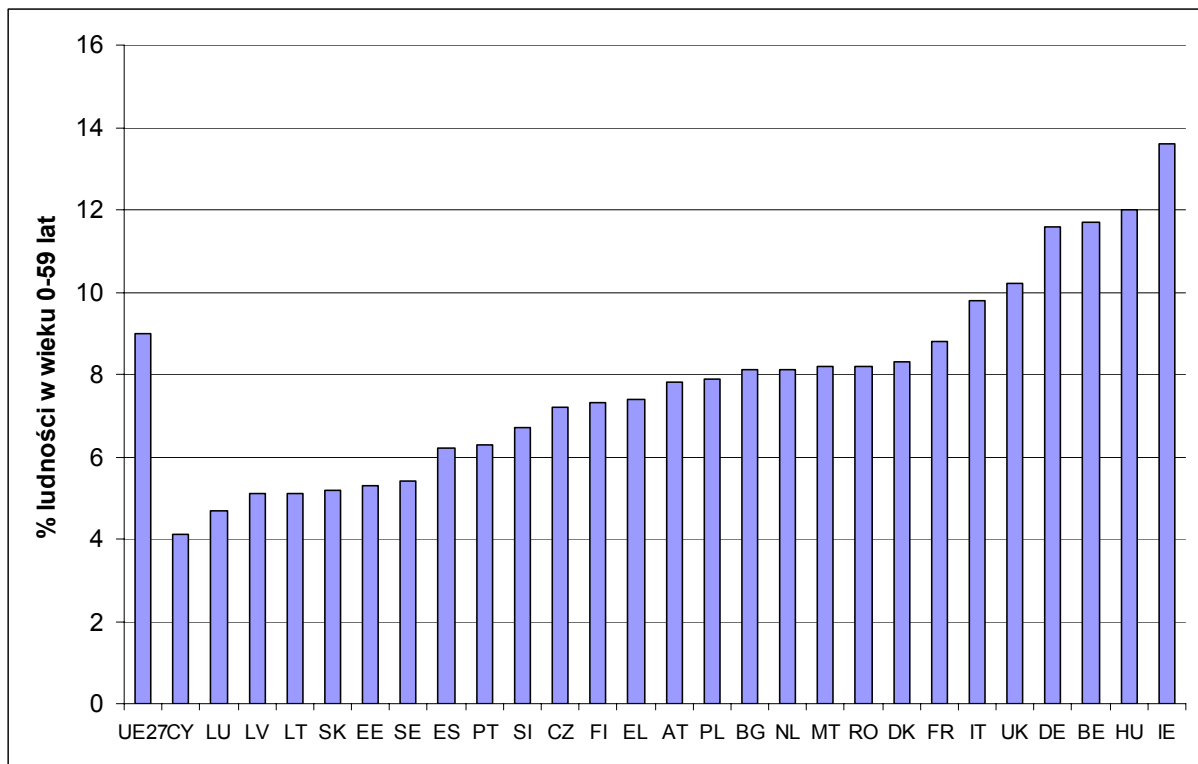


Źródło: EU-SILC (2008)

**Rysunek 3: Odsetek osób w wieku 0-59 lat zamieszkujących gospodarstwo domowe dotknięte bezrobociem<sup>12</sup>, w poszczególnych państwach w 2008 r.**

<sup>11</sup> Za dotknięte „deprywacją materialną” uznaje się osoby, w przypadku których występują co najmniej cztery z dziewięciu rodzajów deprywacji, jak niżej: osoby, które nie mogą sobie pozwolić finansowo na (i) opłacenie czynszu lub rachunków za korzystanie z mediów, (ii) utrzymanie mieszkania w wystarczającym cieple, (iii) poniesienie nieprzewidzianych wydatków, (iv) spożywanie mięsa, ryb lub ekwiwalentnego źródła białka co drugi dzień, (v) spędzenie tygodniowego urlopu poza miejscem zamieszkania co najmniej raz w roku, (vi) samochód, (vii) pralkę, (viii) telewizor kolorowy lub (ix) telefon.

<sup>12</sup> Osoby żyjące w gospodarstwach domowych o bardzo małej intensywności pracy to osoby w wieku 0-59 lat zamieszkujące gospodarstwa domowe, w których osoby dorosłe w minionym roku przepracowały mniej niż 20 % swego łącznego potencjału pracy.



Źródło: EU-SILC (2008)